



קול קורא

תכנון מבנה המועצה המקומית דלית אל-כרמל

המועצה המקומית דלית אל-כרמל מעוניינת להקים מבנה מועצה חדש בשטח בנוי של כ- 2,000 מ"ר אשר ישלב בתוכו גם מסחר. מבנה זה יכלול בתוכו את כל אגפי המועצה המקומית, למעט אגף הרווחה. גודל השטח עליו יקום המבנה הוא כ-4,600 מ"ר.

בנוסף, על המציע יהיה גם לתכנן שצ"פ הסמוך למבנה (שטח כל כ-3,600 מ"ר), כך שיתפקדו כיחידה אחת.

המתכנן שהצעתו תבחר יזכה לתכנן את מבנה המועצה המקומית דלית אל-כרמל ואת השצ"פ הסמוך לו.

מצורפים קבצי התכנית לעיון ושימוש במידת הצורך.

הנחיות ראשוניות לתכנון:

- שטח המבנה הנדרש: כ-2,000 מ"ר
- מבנה רב קומתי
- המבנה יותאם לצרכי הרשות המקומית, בדגש על אופיה המתחדש של הרשות
- ניצול יעיל של שטחי המבנה, תוך מתן אפשרות לגמישות ושינויים עתידיים בבניין
- פרוגרמת התכנון תכלול את שטחי המרכיבים הבאים:
 1. יחידת הנהלה (כולל שני אולמות - אחד לשיבות מועצה ואחד לשיבות קטנות) - 300 מ"ר
 2. מנהל הנדסה - 200 מ"ר
 3. גזברות, כוח אדם, הנהלת חשבונות - 200 מ"ר
 4. גביה - 200 מ"ר
 5. חינוך - 100 מ"ר
 6. יחידות נוספות - 150 מ"ר
 7. בטחון - 250 מ"ר
 8. מוקד, חדר אוכל לעובדים ושטחי שירות נוספים - 300 מ"ר
 9. שטחי מסחר וחדר כושר - 300 מ"ר
- בניה ברוח ת"י 5281, בדגש על יעילות אנרגטית ונושא הבריאות והרווחה
- התכנון יכלול את כלל שטח התכנית, והוא יכלול התייחסות למרחב הסובב את הבנין (מלבד השצ"פ) - חניה, שבילים, גינות, פינות ישיבה, הצללה, רחבות ועוד



תכולת עבודה:

המתכנן יעסיק יועצים בהתאם לרשימת התחומים להלן:

- אדריכלות
- קונסטרוקציה
- מים וביוב
- אדריכלות נוף וגינון
- תחבורה ותנועה
- חשמל
- תקשורת ומחשבים
- מיזוג אוויר
- נגישות
- בטיחות כולל בטיחות אש
- יועץ קרקע (כולל קידוחים)
- במידת הצורך, הכנה והגשת תכנית למטרת איחוד וחלוקה, שינוי הוראות עיצוב או בינוי או/ו כל תכנית אחרת בסמכות מקומית

את הצעת המחיר יש להגיש כאחוז שכר טרחה מעלותו הכוללת של הפרויקט לרבות עבודות הפיתוח, טרם ההגשה מומלץ לערוך סיור בשטח המיועד.
הצעת המחיר תכלול את שכר הטרחה לתכנון של כל היועצים לעיל.

התמורה תשולם בהתאם לפירוט השירותים החלקיים הבאים:

10%	תכנון מוקדם
10%	תכנון סופי
10%	הגשה לרשויות וטיפול באישורן
15%	קבלת היתר בנייה
25%	תכניות עבודה כוללות (לרבות כתבי כמויות ומפרטים)
20%	פיקוח עליון
10%	מסירת המבנה



תנאי סף להשתתפות:

- המציע (בעל המשרד) הינו אדריכל הרשום בפנקס אצל רשם המהנדסים והאדריכלים במשך 10 השנים האחרונות לפחות, ובעל ניסיון בתכנון של שלושה מבני ציבור לפחות, בשטח של כ-2,000 מ"ר לפחות כל אחד ושני שצ"פים בשטח של 3,000 מ"ר לפחות.
- מבנה אחד מבין שלושה תוכנן ליעילות אנרגטית. לחילופין, הצגת יועץ "ירוק" (בעל ניסיון מוכח בבנייה ירוקה) אשר ילווה את הפרויקט מטעם האדריכל.
- בעל משרד תכנון ב-10 שנים האחרונות
- הגשת תיק עבודות הכולל גם את שלושת הפרויקטים לעיל
- 5 המלצות לפחות
- יתרון לניסיון בעבודה ברשויות מקומיות ובתכנון מבנה מועצה/עיריה
- דמי השתתפות - 250 ש"ח

תכולת ההצעה

- נספח ד' - פרטי ההצעה
- פרופיל המשרד
- פרופיל יועץ לבנייה ירוקה המוזכר לעיל (במידה והוא ייקח חלק בפרויקט)
- הצעת אחוז שכ"ט על גבי המקום המיועד בפנייה זו בלבד
- תיאור הקונספט העיצובי
- פירוט הרכיבים אשר יהוו מדד לבחינת היעילות האנרגטית
- אומדן תקציב ראשוני לפרויקט - בראשי פרקים
- לכל הפחות את התכניות הבאות:
 - תכנית העמדה
 - תכנית פיתוח רעיונית
 - שני חתכים מייצגים של המבנה
 - שתי הדמיות של כלל המתחם משני כיוונים שונים, הכוללות את פיתוח המתחם
 - הדמיה של טיפוס מבנה אשר תשקף את התפיסה העיצובית
 - התכניות וההדמיות יהיו ע"ג 2 או 3 גיליונות A2 בלבד

אופן בחירת ההצעה:

בשלב הראשון תיערך ישיבה סגורה של צוות השיפוט אשר בה יבחרו חמש הצעות, ע"פ קריטריונים שנקבעו מראש (ראה טבלת הערכה מצורפת). חמשת המציעים שיבחרו יזמנו למפגש שבו כל מציע יציג את הצעתו לחברי ועדת השיפוט ויענה לשאלות, בדגש על הקונספט, העיצוב, ההתאמה לאופיו של הישוב וההתאמה לתכנון בר קיימא. בהצגה השנייה ניתן ואף יהיה מצופה להציג תכנון מפורט יותר, דגמים תלת מימדיים, מצגות וכל אופן הצגה אחר

ועדת השיפוט תכלול את הנציגים הבאים:

- מ. מ. ראש המועצה ומחזיק תיק התכנון
- מנכ"ל המועצה המקומית
- גזבר המועצה המקומית
- יועמ"ש המועצה המקומית
- מהנדסת המועצה המקומית
- יועץ חיצוני

חלוקת הניקוד:

- עיצוב והתאמה לדרישות (בהתאם לטבלת ההערכה המצורפת) - 50%
- התרשמות כללית מהמציע ומהתכנית - 25%
- גובה העלויות - 15%
- בניה ירוקה - 10%

הגשת ההצעה

שאלות הנוגעות להזמנה זו ונספחיה יש להפנות למהנדסת המועצה גב' נסרין סקר-דקסה באמצעות המייל nisreendaxa@yahoo.com או בפקס 04-6880687. יש להעביר שאלות אלה עד לתאריך 16/3/2017. התשובות תינתנה במרוכז ותימסרנה לכל המציעים.

המועד האחרון להגשת ההצעות הינו ביום א', 7/5/17 עד שעה 15:00.

את המעטפה הסגורה הכוללת את כל מסמכי הצעה יש להגיש ידנית לתיבת המכרזים אשר נמצאת בחדר המנכ"ל שבבניין המועצה המקומית דלית אל-כרמל. יש לציין על גב המעטפה "קול קורא - תכנון מבנה המועצה המקומית דלית אל כרמל" ולקבל אישור לגבי תאריך ושעת מסירת המעטפה ממנכ"ל המועצה.



المجلس المحلي دالية الكرمل
الמועצה המקומית דאלית אל כרמל

ניתן גם לשלוח את ההצעה באמצעות דואר ישראל במעטפה כפולה עבור מנכ"ל המועצה המקומית דלית אל כרמל, כתובת: המועצה המקומית דלית אל כרמל, מיקוד 30056, ת.ד. 13. ע"ג המעטפה הפנימית יש לציין "קול קורא - תכנון מבנה המועצה המקומית דלית אל כרמל".

עלות הגשת ההצעה הינה שח250 (יש לצרף אישור על ביצוע התשלום), את התשלום יש לשלם למחלקת הגביה של המועצה (ניתן לשלם גם באשראי) - מספר הטלפון של מחלקת הגביה: 04-8397417, סכום התשלום לא יוחזר בשום מקרה.

מובהר בזאת, כי המועצה רשאית שלא לאשר יועץ ללא מתן הסבר, והמתכנן מתחייב להגיש לאישור יועץ אחר במקום זה שנפסל.

תנאי התשלום כפי שמקובל במועצה: שוטף+90

הכנת ההסכם מותנית בתקציב קיים והמועצה שומרת לעצמה את הזכות לבטל את הפנייה ו/או לא לקבל אף הצעה ו/או לא לחתום על החוזה ו/או לא לבצעו.

במקרים אלו לא תהיה למשתתפים בהצעה כל תביעה או דרישה ו/או טענה מכל סוג שהוא.

בהצלחה!

בברכה,

רפיק חלבי - ראש המועצה



נספח א' - תרשים סביבה ומידע תכנוני

דלית אל כרמל - תצ"א משולבת



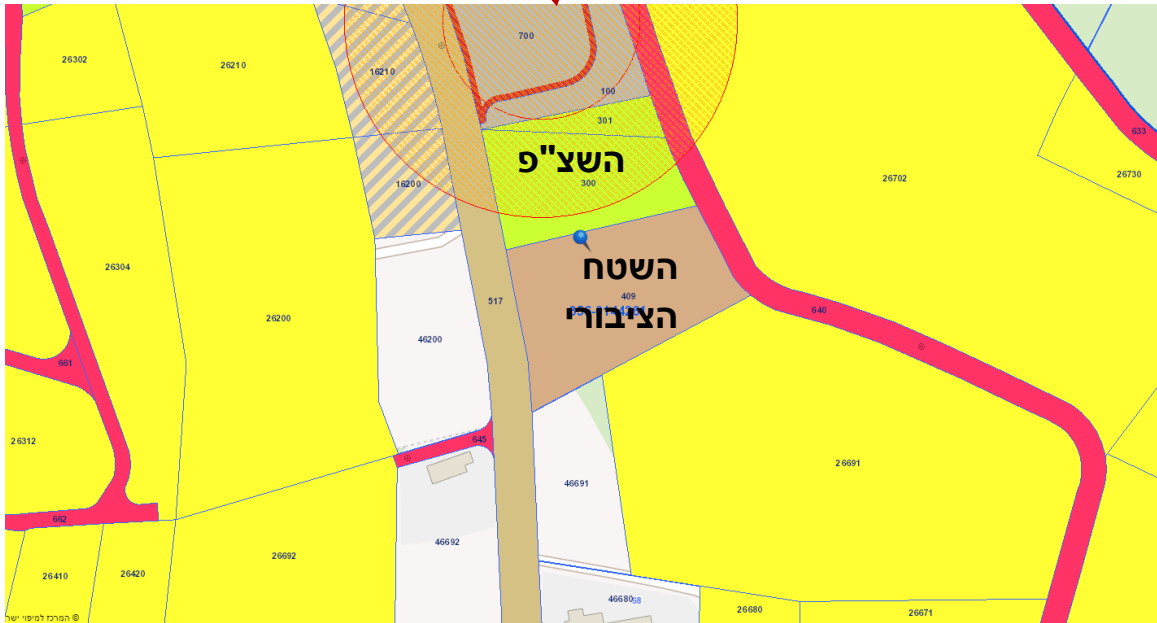
גוש: 11506

חלקה: 19

מגרשים: 409,300

התב"ע בתחומה מצויים

השטחים: 356-0144261





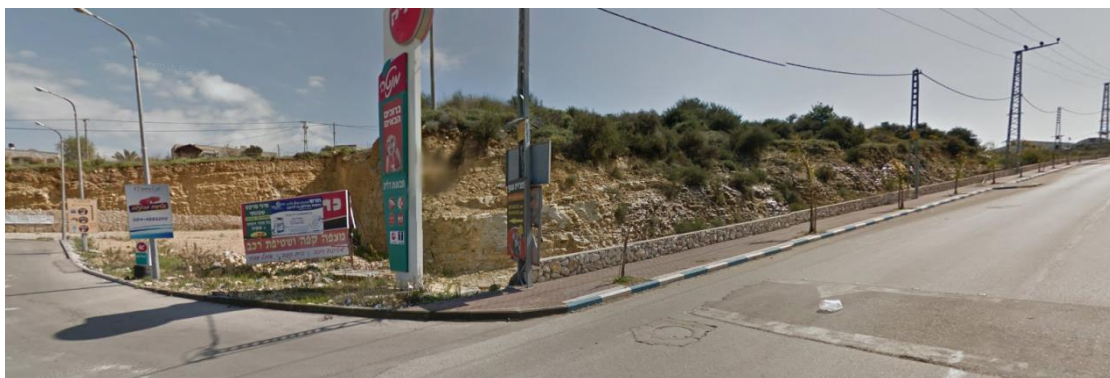
תצ"א



צילום לכיוון צפון מזרח



צילום לכיוון דרום מזרח





שם המציע: _____

שם המעריך ותפקידו: _____

ניקוד השופט	הערות	נקודות	קריטריון	
			התאמה לדרישות - 50 נקודות	1
		20	התאמה למרחב הכפרי- עירוני של היישוב ולאופיו	
		20	עיצוב המבנים והמתחם, תכנון האדריכלות והפיתוח באופן משולב	
		10	התאמה לפרוגראמה	
			התרשמות כללית מהתכנית - 25 נקודות	2
		20	התרשמות מהתכנית	
		5	התרשמות מהמציע ומההמלצות	
			גובה העלויות - 15 נקודות	3
	חישוב הניקוד: <u>10</u> אהצעת עלות הפרויקט הנמוכה ביותר עלות הפרויקט בהצעה הנבחנת	10	עלות כלל הפרויקט	
	חישוב הניקוד: <u>5</u> אהצעת שכ"ט הנמוכה ביותר עלות שכ"ט בהצעה הנבחנת	5	שכ"ט מוצע	
			סיווג בניין ירוק לפי תקן 5281 - 10 נקודות	4
	חישוב הניקוד: <u>ניקוד לפי התקן</u> 10 (לדוגמא - ניקוד 70 על פי התקן שווה ל-7 נקודות)	10	ניקוד לפי התקן _____	
	סה"כ נקודות			
			הערות כלליות	



المجلس المحلي دالية الكرمل
המועצה המקומית דאלית אל כרמל

נספח ד' - פרטי ההצעה

הצעת המחיר:

שם המציע: _____ ח.פ./ע.מ: _____

ביצוע הפרויקט לפי התכנון המוצע עומד בתקציב ע"ס _____ כולל מע"מ

אחוז שכ"ט מבוקש: _____

_____ חתימה + חותמת

_____ תאריך